



**MEMÒRIA DE LA INTERVENCIÓ ARQUEOLÒGICA AL  
CARRER MARIÀ LABÈRNIA, 61 / PASSATGE  
DEL DIPÒSIT, 14b. BATERIA ANTIAÈRIA DEL  
TURÓ DE LA ROVIRA.**

**(Districte d'Horta-Guinardó, Barcelona)**

**CODI SAB: 083/21**

**Data de la intervenció / Núm. DGPC:**

**Del 8 de setembre al 15 d'octubre de 2021 / 2021-1-35.521**

Memòria de la intervenció arqueològica al carrer de Marià Labèrnia, 61 ; passatge del Dipòsit,  
14b. Bateria antiaèria del Turó de la Rovira, Horta-Guinardó (Barcelona). Codi 083/21.

Arqueòloga Directora:

**PAULA TÀRRAGA CANET**

Gestió de la intervenció:

**MARTA FÀBREGAS ESPADALER**

**Barcelona, Novembre de 2022**

## **ÍNDEX**

### **FITXA TÈCNICA**

#### **1. INTRODUCCIÓ**

#### **2. CONTEXT HISTÒRIC**

**Situació geogràfica**

**Antecedents històrics**

**Història de la recerca/Intervencions arqueològiques**

**Descripció estructures constructives**

#### **3. METODOLOGIA**

#### **4. DESCRIPCIÓ DELS TREBALLS REALITZATS**

#### **5. CONCLUSIONS**

#### **6. REPERTORI ESTRATIGRÀFIC**

### **DOCUMENTACIÓ GRÀFICA**

**FOTOGRAFIA**

**PLANIMETRIA**

Memòria de la intervenció arqueològica al carrer de Marià Labèrnia, 61 ; passatge del Dipòsit, 14b. Bateria antiaèria del Turó de la Rovira, Horta-Guinardó (Barcelona). Codi 083/21.

## FITXA TÈCNICA

<b>NOM DE LA INTERVENCIÓ</b>	Carrer de Marià Labèrnia, 61; Passatge del Dipòsit, 14b. Bateria antiaèria del Turó de la Rovira
<b>UBICACIÓ</b>	Districte d'Horta-Guinardó. Barcelona (Barcelonès)
<b>COORDENADES UTM Fus31N amb Datum ETRS 89 (UB/ICGC)</b>	X: 429954.0 Y: 4585653.7 Z: 261,49 m.s.n.m.
<b>CONTEXT</b>	Zona urbana
<b>TIPUS D'INTERVENCIÓ</b>	Preventiva terrestre
<b>CLASSE D'ACTIVITAT</b>	Control arqueològic
<b>DATES D'INTERVENCIÓ</b>	Del 8 de setembre al 15 d'octubre del 2022.
<b>EQUIP TÈCNIC</b>	Direcció: Paula Tàrraga Canet

## 1. INTRODUCCIÓ

L'objectiu d'aquesta memòria és donar a conèixer la intervenció arqueològica preventiva realitzada pel projecte de tancament de la bateria antiaèria i l'adequació de camins del Turó de la Rovira (Districte Horta-Guinardó, Barcelona) efectuada entre el 4 i el 8 d'octubre de 2021.

Aquesta intervenció fou duta a terme per l'empresa **ATICS SL**, sota la direcció tècnica i científica de l'arqueòloga **Paula Tàrraga Canet**, amb la supervisió a càrrec del Servei d'Arqueologia de Barcelona (ICUB). El projecte de tancament de la bateria antiaèria i l'adequació de camins del Turó de la Rovira va ser promogut per BIM/SA.

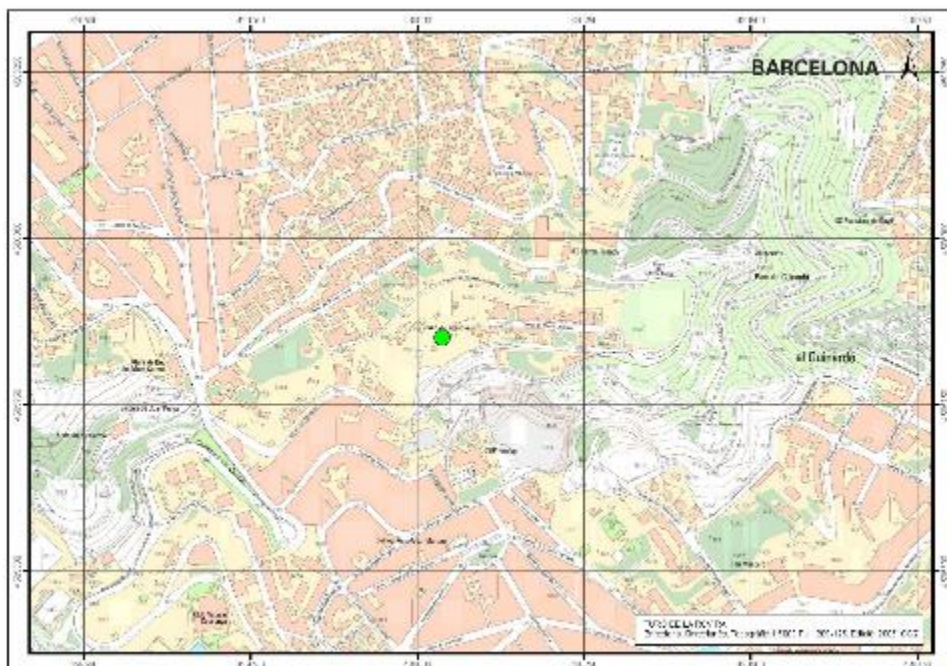
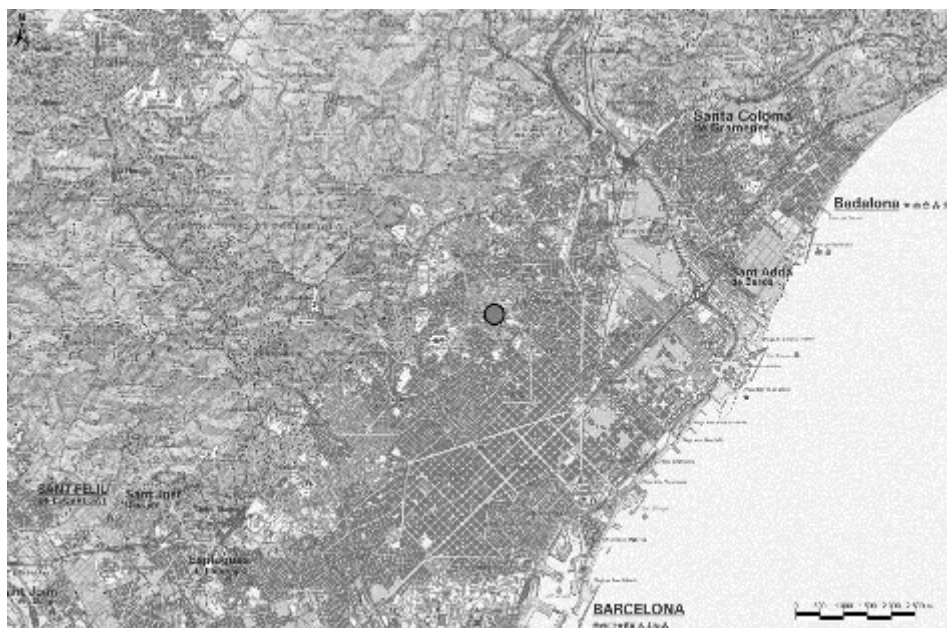
L'objectiu principal era revisar el traçat de la línia de tancament i efectuar les intervencions necessàries per a la conservació i la no afectació de les estructures de la bateria antiaèria i les barraques documentades al turó.

Memòria de la intervenció arqueològica al carrer de Marià Labèrnia, 61 ; passatge del Dipòsit, 14b. Bateria antiaèria del Turó de la Rovira, Horta-Guinardó (Barcelona). Codi 083/21.

## 2. CONTEXT HISTÒRIC<sup>1</sup>

### Situació geogràfica

El Turó de la Rovira, actualment dins dels barris de Can Baró i el Carmel, forma part de la petita serralada dels Tres Turons, juntament amb el Carmel i la Creueta del Coll. Presenta una forma allargada en direcció nord-est/sud-oest de 300 m de longitud per 65 m d'amplada mitjana i es troba a una altitud de 262 m sobre el nivell del mar. La seva composició geològica consisteix en calcàries paleozoiques i pissarres silúriques. Fou precisament l'aprofitament d'aquestes calcàries el que va donar origen a la pedrera de Can Baró, situada al sud del cim.



<sup>1</sup> Informació extreta de: INFORME PER TRAMITAR LA DECLARACIÓ COM A BÉ CULTURAL D'INTERÈS LOCAL (BCIL), DE L'ESPAI PATRIMONIAL DEL TURÓ DE LA ROVIRA. Octubre de 2018. JORDI RAMOS, ATICS SL.

Memòria de la intervenció arqueològica al carrer de Marià Labèrnia, 61 ; passatge del Dipòsit, 14b. Bateria antiaèria del Turó de la Rovira, Horta-Guinardó (Barcelona). Codi 083/21.

### **Antecedents històrics**

Al llarg de la història, la relació del Turó de la Rovira i la plana es troben unides a partir dels diferents modes d'hàbitat i de l'aprofitament dels seus recursos. Les notícies de la documentació de restes paleontològiques descobertes als seus vessants, demostren la riquesa de fòssils afavorida per la composició geològica de l'indret. La importància de la seva posició estratègica de la muntanya vers la plana, va aixoplugar un assentament ibèric, amb una atribució cronològica dels segles IV-I aC.

Aquest indicador de l'estratègica ocupació de la formació muntanyosa, ofereix una balconada vers la ciutat de Barcelona. Va ésser per tant, l'estreta relació amb l'entorn, a mesura que es van ocupant les diferents àrees, que obligaven a la interrelació entre els nuclis més propers i a la vegada amb la ciutat en sí mateixa.

El paisatge creat entorn del Turó de la Rovira és conseqüència de les antigues explotacions agropecuàries, amb la presència de feixes i terrasses, avui emmascarades per les diferents ocupacions. Aquest intent de colonitzar un indret no afavorit per la composició del sòl per a l'agricultura i pels agents atmosfèrics, al segle XIX va donar lloc a la plantació de garrofers, ametllers i en reductes molt concrets de vinyes i conreu d'hortes. Formant part d'aquest paisatge hi havia diverses masies, enteses com a unitats d'explotació agrària, i cases pairals que demostren la riquesa i l'explotació dels recursos naturals.

El fort creixement urbanístic de la ciutat a mitjans del segle XIX, va iniciar l'expansió de la xarxa de distribució de l'aigua. Mostra d'aquest fet va ser l'ocupació dels dipòsits d'aigües als vessants a tocar de Can Baró, que aporten una explicació de l'intent de donar servei i la necessitat de les alçades per aconseguir més pressió a les canonades. Com a culminació d'un procés de materialització de l'abastament d'aigües a Barcelona, trobem coronant el cim del Turó de la Rovira, el dipòsit de formigó construït l'any 1963.

### **Història de la recerca/Intervencions arqueològiques**

A l'estivació oriental del cim, a l'entorn de Can Bassols –ubicat al carrer de Labèrnia número 1-, es va documentar un poblat ibèric. En aquest indret, durant els anys 1931-1932, l'Institut d'Estudis Catalans sota la direcció de Josep Colominas i Roca del Servei d'Investigacions Arqueològiques de la Generalitat de Catalunya, va realitzar les primeres excavacions arqueològiques. El resultat fou el descobriment d'estructures d'atribució cronològica d'època ibèrica, amb dues torres circulars i la delimitació d'una muralla amb pedres sense tallar lligades en sec.

L'obertura d'un vial entre els carrers de Marià Labèrnia i Mühlberg, i posteriorment per

Memòria de la intervenció arqueològica al carrer de Marià Labèrnia, 61 ; passatge del Dipòsit, 14b. Bateria antiaèria del Turó de la Rovira, Horta-Guinardó (Barcelona). Codi 083/21.

l'enderroc de les barraques a tot el vessant del turó, entre els anys 1990-1993, constataren la presència del poblat ibèric, amb una datació, a partir de la ceràmica d'importació, que va des del segle IV-III aC fins a finals del segle II i inicis del segle I aC.

Durant els anys 2006, 2007 i 2008 l'Associació de Veïns i Veïnes de Can Baró, la Fundació Escolta Josep Carol, l'Agència de Promoció del Carmel i entorns, SA, el Districte d'Horta-Guinardó de l'Ajuntament de Barcelona, el Memorial Democràtic i el Museu d'Història de Barcelona varen coordinar uns camps de treball amb voluntaris d'arreu del món. Principalment, les tasques varen consistir en la neteja i condicionament de l'espai de les defenses antiaèries de la Guerra Civil espanyola que existien al cim del Turó de la Rovira. L'enderrocament de les barraques que es construïren més tard, havia provocat l'acumulació de runa en el mateix indret quan van ser ensorrades, principalment als habitacles i dependències de la bateria antiaèria.

El 2010 s'inicià el procés de restauració, consolidació i adequació de les estructures existents al cim del Turó de la Rovira. Com a testimoni de la importància de la parcel·lació de la zona, es va restaurar el mur de tanca visible en alguns trams de l'antiga finca d'El Castell. Per a l'adequació d'aquest espai, es va actuar a les estructures militars netejant i consolidant el formigó encofrat. Per l'escassetat de les restes de barraques es va veure la necessitat de consolidar les estructures davant el perill de la seva desaparició.

Des de finals del 2014 i al llarg del 2015, el seguiment arqueològic corresponent al projecte de reurbanització i millora dels accessos de l'entorn de la bateria antiaèria han aportat un major coneixement dels límits del poblat ibèric. Es va descobrir el que semblaria una habitació amb un estrat d'abandó del segle II aC. També es documentà al llarg del carrer Marià Labèrnia un conjunt de sitges d'emmagatzematge de gra amb una cronologia compresa entre finals del segle III aC, i la primera meitat del segle II aC.



Memòria de la intervenció arqueològica al carrer de Marià Labèrnia, 61 ; passatge del Dipòsit, 14b. Bateria antiaèria del Turó de la Rovira, Horta-Guinardó (Barcelona). Codi 083/21.

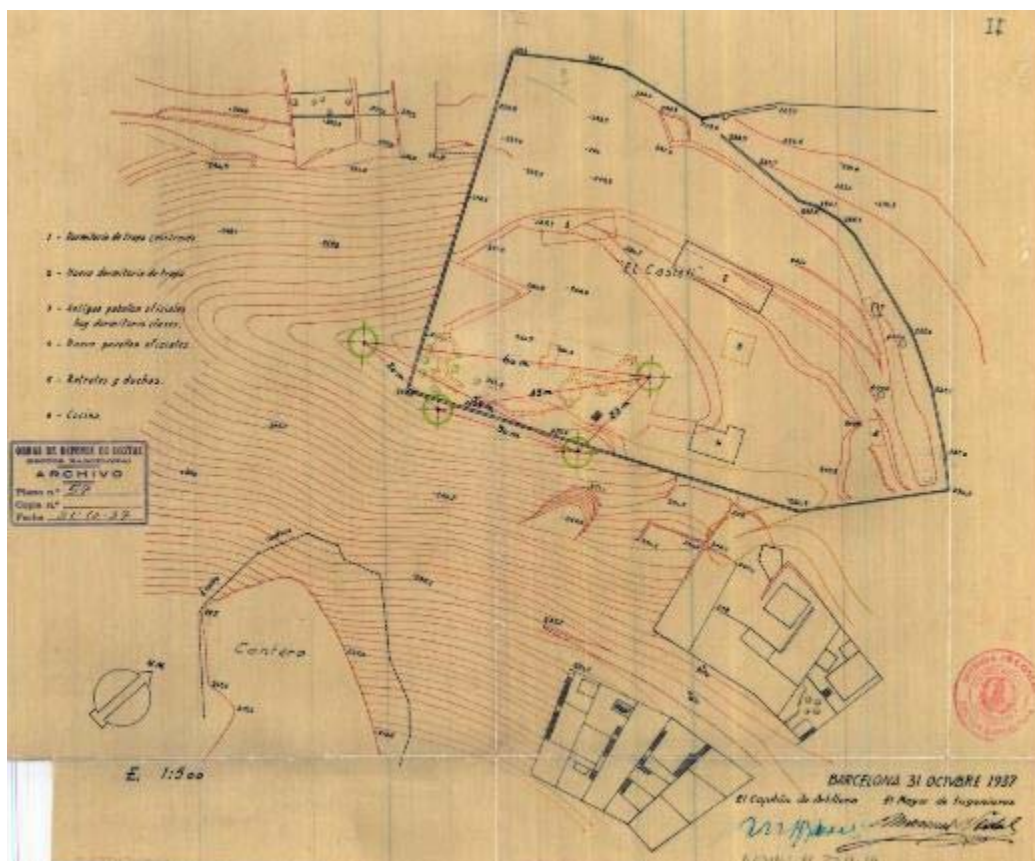
## Descripció d'estructures constructives

L'àrea total que delimita l'espai patrimonial del Turó de la Rovira és de 19.439 m<sup>2</sup>.

Les estructures patrimonials conservades que actualment es coneixen responen a tres moments constructius que descrivim a continuació. No obstant això, cal tenir present que el subsòl de l'espai és susceptible de contenir restes actualment soterrades i que per tant es podrien veure modificades i ampliades en algun moment.

### Casa Peñasco/El Castell

Coronant el cim hi hagué la finca de Casa Peñasco, també anomenada El Castell, estesa pel límit nord del Turó de la Rovira. Era propietat del militar madrileny Norberto Peñasco Galí (1839-1901). La tanca que envoltava els seus límits encara és visible en alguns trams. Aquesta edificació, construïda a inicis del segle XX, propicià la urbanització de la zona, principalment dels carrers de Labèrnia i de Marià Labèrnia entre els anys 1910-1915. El Castell va ser destruït per a la construcció de les defenses antiaèries, malgrat que el projecte inicial contemplava l'habitatge dins del complex artiller com a observatori. L'alçada de l'edifici, però, perjudicava la visió dels canons, que s'havien disposat perquè cobrissin els 360 graus de l'espai aeri, per la qual cosa es decidí enderrocar-lo.



Projecte de la bateria antiaèria del Turó de la Rovira el 31 d'octubre de 1937 amb el mur de tanca de la finca de la Casa Peñasco (Archivo General Militar de Ávila)

Memòria de la intervenció arqueològica al carrer de Marià Labèrnia, 61 ; passatge del Dipòsit, 14b. Bateria antiaèria del Turó de la Rovira, Horta-Guinardó (Barcelona). Codi 083/21.



*Vista des del Turó de la Rovira sobre la ciutat de Barcelona. A la dreta de la imatge part del mur de tanca conservat de la finca de la Casa Peñasco*

### Bateria antiaèria

Actualment, el Turó de la Rovira es troba ocupat per 7 plataformes de tir per albergar els canons, construïdes entre finals de l'any 1937 i inicis de 1938. L'erosió del cim, les instal·lacions d'antenes i el barraquisme que va patir des de mitjans del segle XX fins als Jocs Olímpics de 1992, han desvirtuat l'orografia de l'indret.

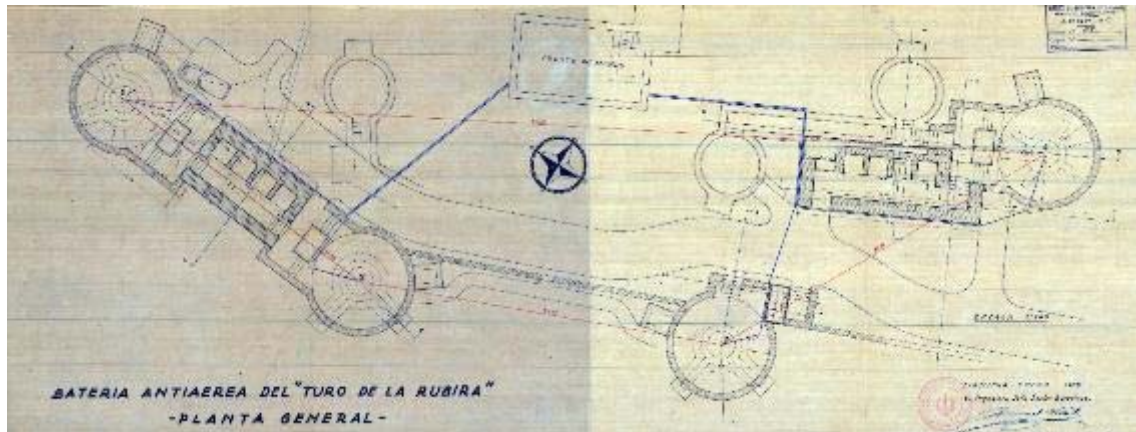
El 17 de maig de 1937, la Comandància General d'Enginyers va elaborar un projecte d'una bateria de tres canons amb la possibilitat d'afegir-n'hi un quart, si calia. Mesos més tard, aquest planejament va canviar i es van construir tres bases amb una disposició diferent, així com la ubicació de la quarta reserva.

Poc temps després, va aparèixer un nou projecte per a quatre canons més grans, que es va construir i armar amb quatre peces Vickers 105 i que va entrar en funcionament el dia 3 de març de 1938.

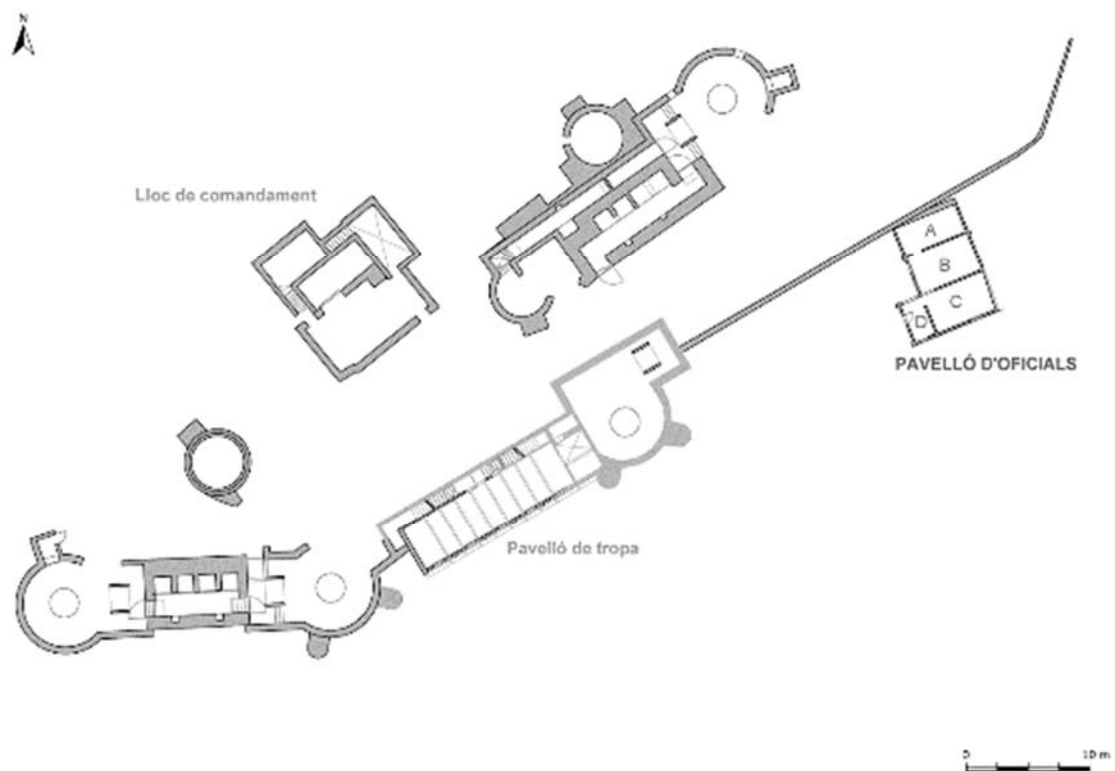
L'exèrcit va viure amb intensitat i preocupació els darrers dies de la guerra de Barcelona. El dia 25 de gener van destruir dues de les peces i l'endemà, el darrer dia, poc abans de la retirada, van inutilitzar les altres dues. Acabada la guerra, les peces malmeses van seguir en aquell paratge durant un temps i van rebre moltes visites dels

Memòria de la intervenció arqueològica al carrer de Marià Labèrnia, 61 ; passatge del Dipòsit, 14b. Bateria antiaèria del Turó de la Rovira, Horta-Guinardó (Barcelona). Codi 083/21.

barcelonins.



Projecte de la bateria antiaèria del Turó de la Rovira el gener de 1938 (Archivo General Militar de Ávila)



Estructures conservades de la bateria antiaèria del Turó de la Rovira (ATICS, SL)

Memòria de la intervenció arqueològica al carrer de Marià Labèrnia, 61 ; passatge del Dipòsit, 14b. Bateria antiaèria del Turó de la Rovira, Horta-Guinardó (Barcelona). Codi 083/21.



Memòria de la intervenció arqueològica al carrer de Marià Labèrnia, 61 ; passatge del Dipòsit, 14b. Bateria antiaèria del Turó de la Rovira, Horta-Guinardó (Barcelona). Codi 083/21.

### Barraquisme

El procés d'abandonament dels espais militars un cop acabada la Guerra Civil, va propiciar, en molts casos, el seu aprofitament com a habitatge, amb la conseqüent adaptació de l'indret. Sobretot, va ésser la ciutat de Barcelona la que aglutinà gran part del corrent migratori i, espais com el de la bateria antiaèria, van ser ocupats per la pressió de les barraques als vessants més propers. En aquesta zona hi hagué prop de 110 barraques i un total de 600 habitants.

Aquest fet s'accentuà al final de la guerra, quan la ciutat de Barcelona, arran de la necessitat de mà d'obra, va aglutinar una gran massa de població. La migració no es produïa només per aconseguir una millora de vida, sinó que, per fugir de possibles repressions en finalitzar la guerra, la gent marxava del lloc d'origen cap a un món millor, on poder ser una persona anònima. És molt fàcil demostrar la necessitat de construcció de nous nuclis de barraques per tal d'acollir la població obrera; tan útil durant el dia i tan infravalorada per la política municipal franquista, especialment pel que fa a l'assistència social, educativa, sanitària i cultural.

La garantia de la barriada radicava en el seu susceptible aïllament, i el fet que ocupaven restes de la bateria antiaèria que va ser construïda i defensada per la II República. Sobre les barraques que varen existir en aquest espai després de la Guerra Civil, eren unes sis-centes, 135 de les quals estaven a Raimon Caselles, edificades en aquesta mena de quadrilàter de tres nivells que forma la muntanya. Hi vivien unes 650 persones i el terra era asfaltat. Als Canons, o Marià Labèrnia -la part més alta del Turó de la Rovira-, on se situa la bateria antiaèria, hi havia unes 110 les barraques i els seus habitants arribaren a ser 600. Un petit grup de barraques era dalt de tot del Carmel, a la part que va del carrer dels Santuaris als carrers Font-rúbia i Marsans-Rof, on hi havia unes 40 casetes. I finalment hi havia el gran grup de Francesc Alegre, amb 306 barraques i 1680 habitants, dues terceres parts dels quals eren provinents d'Andalusia. Totes van ser reconegudes oficialment des del 1956 per l'ajuntament, any que deixaren d'amenaçar-los amb l'enderrocament.

La fesomia del conjunt, que era perceptible des de molt lluny sobre el cingle de la pedrera de Can Baró, responia a les pautes de l'arquitectura popular d'Andalusia, d'on provenien molts dels seus habitants. Aquest escenari popularment era conegut com els canons del Carmel, per aquest aprofitament de les estructures militars. El barraquisme es va eradicar al 1990 en aquesta zona, malgrat que hi varen haver reductes fins a les vigílies dels Jocs Olímpics de Barcelona el 1992.

Memòria de la intervenció arqueològica al carrer de Marià Labèrnia, 61 ; passatge del Dipòsit, 14b. Bateria antiaèria del Turó de la Rovira, Horta-Guinardó (Barcelona). Codi 083/21.



*Barraques que van existir al Turó de la Rovira (Arxiu del Patronat de l'Habitatge de l'Ajuntament de Barcelona)*



*Vista aèria del nucli barraquista de los Cañones en 1972 (Arxiu del Patronat de l'Habitatge de l'Ajuntament de Barcelona)*

Memòria de la intervenció arqueològica al carrer de Marià Labèrnia, 61 ; passatge del Dipòsit, 14b. Bateria antiaèria del Turó de la Rovira, Horta-Guinardó (Barcelona). Codi 083/21.



Memòria de la intervenció arqueològica al carrer de Marià Labèrnia, 61 ; passatge del Dipòsit, 14b. Bateria antiaèria del Turó de la Rovira, Horta-Guinardó (Barcelona). Codi 083/21.





### 3. METODOLOGIA

La metodologia emprada va consistir en l'excavació manual de diverses zones per on s'havia de col·locar la tanca al voltant de la bateria antiaèria, així com per la millora de camins d'accés i la construcció de les escales (fig. 1). Gran part de la tanca discorre per sobre d'afloraments de roca natural, motiu pel qual només s'havien de realitzar intervencions en aquelles àrees cobertes encara de vegetació i/o runa, on la tanca podria necessitar sabates per a la seva fonamentació en cas de no arribar a la roca natural. Amb l'ajuda del personal de l'empresa adjudicatària de l'execució de les obres (CERTIS) es van realitzar les rases necessàries per a l'emplaçament dels rodons d'acer i les seves fonamentacions, amb unes dimensions aproximadament de 30cm d'amplada per 40cm de profunditat o fins trobar el sòl natural.

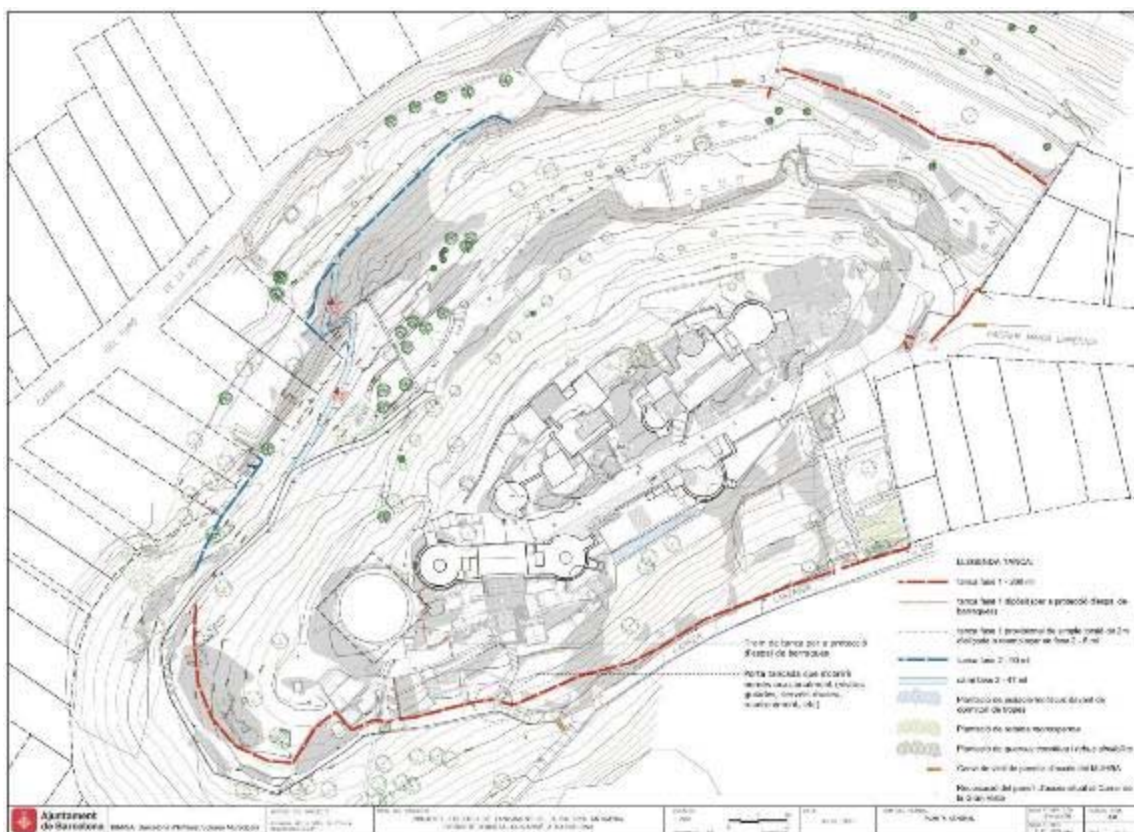


Figura 1: plànol del projecte de tancament de la bateria antiaèria i adequació de camins del Turó de la Rovira.

Durant la intervenció van aparèixer alguns petits fragments d'amiant entre la runa, fet que va causar l'aturada dels rebaixos, a l'espera de poder retirar totes les restes abans de continuar l'obra.

El mètode de registre utilitzat és l'ideat per E.C.Harris i per A.Carandini (Harris, 1975,

Memòria de la intervenció arqueològica al carrer de Marià Labèrnia, 61 ; passatge del Dipòsit, 14b. Bateria antiaèria del Turó de la Rovira, Horta-Guinardó (Barcelona). Codi 083/21.

1977, 1979; Carandini 1977, 1981). Es tracta de registrar objectivament els elements construïts i estrats que s'identifiquen (tant els que es conserven en alçat com els que es descobreixen en el subsòl), realitzant una numeració correlativa d'aquests, sota el nom d' "Unitat Estratigràfica" (u.e.) que individualitza els uns dels altres. Cada u.e. es registra en una fitxa on s'indica: la ubicació en el jaciment, les seves característiques físiques, la situació en les plantes i seccions i la posició física respecte a la resta d'unitats estratigràfiques amb les quals es relaciona. Aquest mètode també inclou la realització de material gràfic, compost per plantes i seccions i el material fotogràfic imprescindible per a la constància visual dels treballs realitzats.

En el cas que ens ocupa, la intervenció ha estat tan minsa, que únicament s'ha donat una UE, que és el propi superficial. De fet no s'ha documentat cap resta arqueològica, ja que es tractava d'un sediment superficial i únicament s'ha grafiat en la planta les zones excavades. Tampoc hem realitzat cap secció ja que en tots els casos es tracta d'un rebaix del superficial de màxim 40 cm o bé s'atura abans fins a arribar a la roca natural.

Memòria de la intervenció arqueològica al carrer de Marià Labèrnia, 61 ; passatge del Dipòsit, 14b. Bateria antiaèria del Turó de la Rovira, Horta-Guinardó (Barcelona). Codi 083/21.

#### 4. DESCRIPCIÓ DELS TREBALLS REALITZATS

Les tasques arqueològiques previstes van consistir en el seguiment de les feines de neteja i del desbrossament dels espais per on s’havia de col·locar la tanca al voltant de la bateria antiaèria, la millora de camins d’accés i la construcció de les rampes; així com l’obertura de les rases i cales necessàries per al seu bastiment (*fig. 2*). Les intervencions es van fer seguint les marques en forma de cercle realitzades pel topògraf amb un esprai rosa i blau, les quals indicaven el traçat de la tanca i les rampes.

En quedar aturat el projecte, tal com hem anat comentant, el control arqueològic només va tenir una durada de 3 dies.

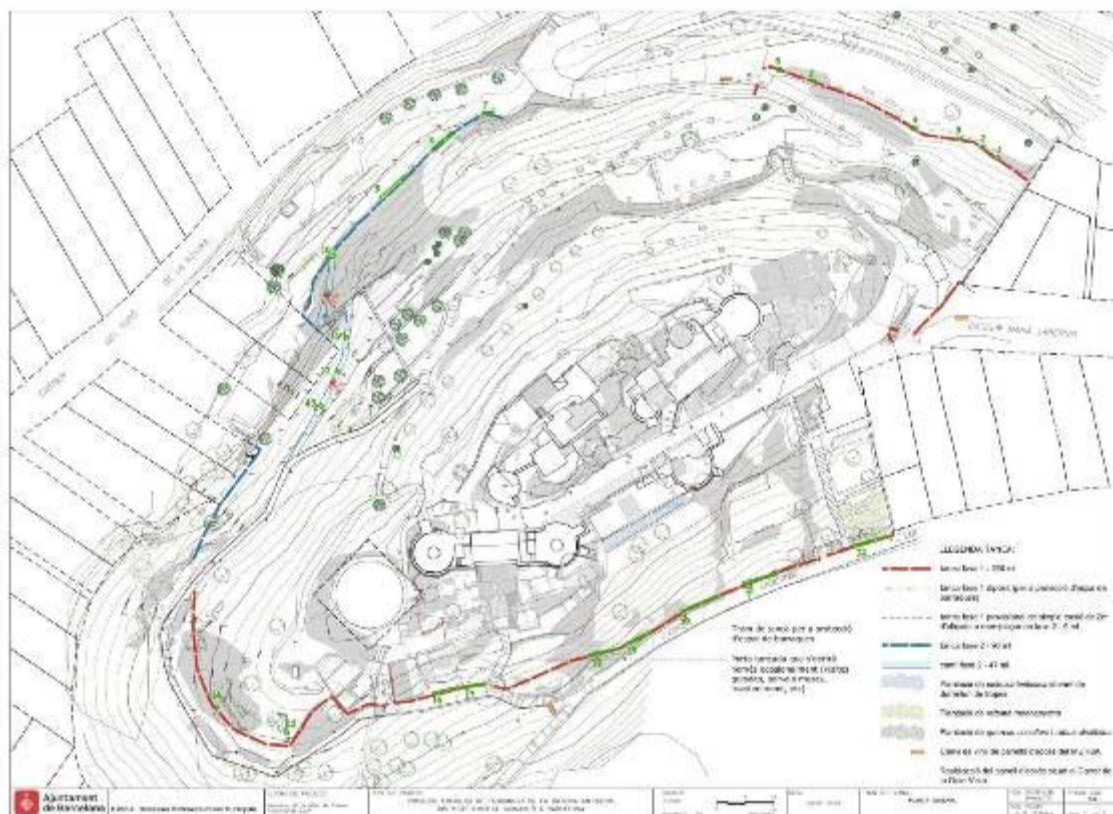


Figura 2: ubicació de les intervencions arqueològiques sobre el plànol del projecte de tancament de la bateria antiaèria i adequació de camins del Turó de la Rovira.

A la zona nord-est es van realitzar 6 cales, 1-6 (*figs. 3-14*), les quals van donar resultats negatius, majoritàriament arribant a l’afiorament de roca als 40cm de profunditat aproximadament; excepte la cala número 6 on als 20cm de profunditat ja s’arribava al sòl natural. També es va desbrossar bona part de la zona deixant a vista els afloraments de roca per on haurà de passar la tanca (*fig. 15*).

Memòria de la intervenció arqueològica al carrer de Marià Labèrnia, 61 ; passatge del Dipòsit, 14b. Bateria antiaèria del Turó de la Rovira, Horta-Guinardó (Barcelona). Codi 083/21.

Seguint el traçat de la tanca, a la zona nord-oest (*figs.* 16 i 17) es van excavar 3 rases, 7- 9 (*figs.* 18-25), on es van documentar dues restes de paviments corresponents a les barraques de la segona meitat del s. XX del Turó de la Rovira. El primer es va documentar a la rasa 7 (*fig.* 18) i mesura poc més de 40cm; el segon es troba a la rasa 9 (*figs.* 24 i 25), i conté algunes rajoles i restes d'una estructura construïda amb maons. Probablement cap dels dos es troben *in situ* i corresponen als enderrocs d'aquestes barraques. També es van registrar les restes del que sembla una canalització o estructura relacionada amb el conducte d'aigües (*fig.* 26) però que no queda afectada per la construcció de la tanca i quedaria darrere d'aquesta.

En aquesta mateixa àrea es situa la construcció de les noves escales i la rampa, les quals superen un desnivell per connectar dos camins ja existents; la part més baixa de la rampa es troba en una zona on aflora majoritàriament la roca natural (*fig.* 27) i on es registra un enderroc d'un mur d'aterrament del moment del barraquisme o posterior (*fig.* 28), el qual contenia restes d'amiant. Igualment al primer tram s'efectuà una neteja i la rasa 10 (*figs.* 29 i 30) d'on no es documentà cap resta arqueològica i s'arribà al sòl natural als 20cm de profunditat. La part superior de la rampa discorre per una àrea coberta de vegetació on primerament es va realitzar un desbrossament (*fig.* 31) i seguidament 3 cales, 11-13, de fins a 40cm de profunditat (*figs.* 32-37) en les quals no es registrà cap presència de restes arqueològiques. En aquesta àrea no es van poder efectuar més intervencions a causa de la presència d'amiant.

Més endavant, a la zona sud-oest, el traçat de la tanca discorria majoritàriament per una àrea d'afloraments de roca natural (*fig.* 38) i només es van excavar dues cales. La primera, 14 (*fig.* 39-40), en una àrea amb una mica més de coberta vegetal però on en uns 20cm ja es trobava altre cop la roca; i la segona, 15 (*figs.* 41-43) entre les restes del mur d'una barraca, ja que el traçat de la tanca s'havia marcat just en el buit de les estructures. Tot i això el resultat també va ser negatiu i també aflorava la roca natural a uns 20cm de la superfície; queda pendent la decisió del MUHBA de canviar el recorregut de la tanca tot i no afectar a les estructures.

Seguint la zona sud, la línia de la tanca es marcava per davant de les estructures de barraques i algunes zones adequades per a la museïtzació de l'espai (*figs.* 44 i 45), però al final es dibuixava per sobre de la terrassa d'una de les barraques, motiu pel qual en aquest espai s'havia de replantejar el traçat per tal de no afectar l'estructura. Igualment, a petició de la constructora, es va efectuar una rasa, 16 (*figs.* 46-48), la qual va deixar al descobert les restes d'un paviment construït a partir del reaprofitament de rajoles de les voreres del carrer (*fig.* 48). El traçat de la tanca continuava per una zona amb coberta vegetal on es va excavar una altra rasa, 17

Memòria de la intervenció arqueològica al carrer de Marià Labèrnia, 61 ; passatge del Dipòsit, 14b. Bateria antiaèria del Turó de la Rovira, Horta-Guinardó (Barcelona). Codi 083/21.

(*fig. 49*), que donà resultats negatius amb el descobriment del sòl natural a pocs centímetres de la superfície.

L'últim tram del traçat de la tanca discorria per la zona sud i sud-est on es trobaven diverses àrees de runa i afloraments de roca natural. Es va netejar i excavar dues rases, 18 i 19 (*figs. 50 i 53*), en una zona particularment plena de runa deixant al descobert les restes d'una canalització possiblement en ús durant l'època de barraquisme del turó (*figs. 50 i 51*). Gairebé tota la resta de la línia de la tanca passava per una àrea amb la roca natural al descobert o a pocs centímetres de la superfície, zones que també es van netejar i efectuar algunes rases de poca profunditat, 20 i 21 (*figs. 54 i 55*). Finalment, l'última part del traçat es localitzava sobre una terrassa, relacionada amb la construcció dels edificis actuals del carrer de Labèrnia, on es realitzà una última rasa, 22 (*fig. 56*), la qual aportà resultats negatius en quant a restes arqueològiques.

## 5. CONCLUSIONS

L'objectiu principal de la intervenció era revisar el traçat de la línia de tancament per preservar la conservació de les estructures de la bateria antiaèria i de les barraques del turó, així com realitzar intervencions en aquelles zones on podrien aparèixer noves restes per a la seva no afectació durant la construcció de la tanca.

Només es van detectar alguns fragments de restes de paviments de barraques, probablement enderrocats i sense estar *in situ*, és a dir que havien estat disposats de forma secundària sense cap intenció d'aprofitament.

A la zona sud també es van detectar parts d'una canalització construïda en formigó, que deuria portar aigua i que hauria estat en ús possiblement durant l'última època del barraquisme.

A les zones on s'han documentat els paviments, la tanca pot fer un petit pont per tal de no afectar les estructures sense canviar el seu traçat original, d'acord amb l'empresa constructora; però a la zona de la canalització i per sobre de la terrassa de la barraca de la zona sud, la línia de tancament hauria de variar el seu recorregut per tal de no afectar a les estructures.

De totes maneres en quedar aturada l'obra de manera indefinida per diversos temes relacionats amb l'empresa constructora, desconeixem la resolució final del projecte, tan des del punt de vista arqueològic com arquitectònic.

Memòria de la intervenció arqueològica al carrer de Marià Labèrnia, 61 ; passatge del Dipòsit, 14b. Bateria antiaèria del Turó de la Rovira, Horta-Guinardó (Barcelona). Codi 083/21.

## 6. BIBLIOGRAFIA

BOU, LI.; GIMENO, E. 2007. El Carmel ignorat. Història d'un barri impossible. Districte d'Horta-Guinardó. Barcelona.

COLOMINAS ROCA, J. (1946): "Poblado ibérico del Turó de la Rovira", Ampurias. Revista de Arqueología, Prehistoria y Etnología, vol. VII-VIII. Barcelona, p. 203.

CONTEL, J.M. 2008. Gràcia, temps de bombes, temps de refugis. El subsòl com a supervivència. Taller d'Història de Gràcia. Barcelona.

FONT, L. 2011. "La bateria i les barraques del Turó de la Rovira: criteris patrimonials". Butlletí del Museu d'Història de Barcelona, 22. p. 4.

GRANADOS GARCIA, J. O. (1973): El poblado prerromano del Turó de La Rovira. Director F. Udina i Martorell, Tesi de Llicenciatura, Facultat de Filosofia i Lletres, Universitat de Barcelona.

GRANADOS GARCIA, J. O. (1977): "Cerámicas de barniz negro procedentes del poblado layetano del Turó de la Rovira (Barcelona)", Cuadernos de Arqueología e Historia de la Ciudad. Director F. Udina i Martorell, vol. XVII. Ajuntament de Barcelona. Museu d'Història de la Ciutat. Seminari d'Investigació A. Duran i Sanpere. Barcelona, p. 33-45.

MIRÓ ALAIX, C. 2009. "Empremtes de la guerra a la ciutat de Barcelona". La Ciutat i la Memòria Democràtica. Espais de lluita, repressió i resistència a Barcelona. ECOS, SCCL. Barcelona. pp. 21-45.

MIRÓ ALAIX, C.; RAMOS RUIZ, J. (2010): "Entre la bateria antiaèria i els canons: de la Guerra Civil al barraquisme. Mig segle d'història dalt del turó de la Rovira", [http://www.3cat24.cat/noticia/607785/societat/Entre-la-bateria-antiaeria-i-els-canons-de-la-Guerra-Civil-al-barraquisme-Mig-segle-dhistoria-dalt-del-turo-de-la-Rovira-\(I\)>](http://www.3cat24.cat/noticia/607785/societat/Entre-la-bateria-antiaeria-i-els-canons-de-la-Guerra-Civil-al-barraquisme-Mig-segle-dhistoria-dalt-del-turo-de-la-Rovira-(I)>) [en xarxa].

RAMOS RUIZ, J. 2010. "Turó de la Rovira". Anuari d'arqueologia i patrimoni de Barcelona 2008. Barcelona. pp. 35-37.

RAMOS RUIZ, J. 2011. "Turó de la Rovira". Anuari d'arqueologia i patrimoni de Barcelona 2010. Barcelona. pp. 78-80.

RAMOS RUIZ, J. 2015. "Els vestigis de la Guerra Civil 75 anys després". La llavor de la llibertat. La Segona República a Catalunya. Ara Llibres. Barcelona. pp. 256-259.

RAMOS RUIZ, J. 2015b. "Turó de la Rovira, un nou espai museïtzat del MUHBA". Full d'Informació de la Societat Catalana d'Arqueologia, 336. Societat Catalana

Memòria de la intervenció arqueològica al carrer de Marià Labèrnia, 61 ; passatge del Dipòsit, 14b. Bateria antiaèria del Turó de la Rovira, Horta-Guinardó (Barcelona). Codi 083/21.

d'Arqueologia, Barcelona.

RAMOS RUIZ, J. 2015c. Balconada/BCN. Guia d'Història Urbana. MUHBA. Barcelona.

RAMOS RUIZ, J. 2016. Turó de la Rovira. Arqueologia d'un conflicte. Societat Catalana d'Arqueologia. Barcelona.

RAMOS RUIZ, J. (en premsa). "La bateria antiaèria i el barraquisme al Turó de la Rovira de Barcelona. Un exemple d'arqueologia contemporània". Quarhis. Museu d'Història de Barcelona. Barcelona.

ROCA ALBERT, J. (2017). "The informal city in the city museum". Museum of Cities and Contested Urban Histories. CAMOC Annual Conference 2017. Mexico City , pp. 26-37.



Memòria de la intervenció arqueològica al carrer de Marià Labèrnia, 61 ; passatge del Dipòsit, 14b. Bateria antiaèria del Turó de la Rovira, Horta-Guinardó (Barcelona). Codi 083/21.

## **7. REPERTORI ESTRATIGRÀFIC**

En tractar-se d'una intervenció tan poc intensiva pel que fa als rebaixos de terres efectuats, només podem descriure el nivell superficial (UE 1) que en el millor dels casos hem exhaurit i ens ha permès observar la roca natural del turó. La cota, molt variable evidentment es pot observar en la cartografia del propi turó.

En els altres casos no s'ha exhaurit la seva profunditat i per tant no podem donar cap altra unitat estratigràfica.

Cal recordar que el nivell superficial on hem actuat ha estat molt remogut i en molts indrets, pels mateixos veïns (de fet en el moment de dur a terme la intervenció vam coincidir amb un veí que recollia terra i pedres per endur-se a casa seva).

Memòria de la intervenció arqueològica al carrer de Marià Labèrnia, 61 ; passatge del Dipòsit, 14b. Bateria antiaèria del Turó de la Rovira, Horta-Guinardó (Barcelona). Codi 083/21.

### **DOCUMENTACIÓ GRÀFICA**



Figures 3 i 4: cala 1.



Figures 5 i 6: cala 2.



Figures 7 i 8: cala 3.

Memòria de la intervenció arqueològica al carrer de Marià Labèrnia, 61 ; passatge del Dipòsit, 14b.  
Bateria antiaèria del Turó de la Rovira, Horta-Guinardó (Barcelona). Codi 083/21.



Figures 9 i 10: cala 4.



Figures 11 i 12: cala 5.



Figures 13 i 14: cala 6.

Memòria de la intervenció arqueològica al carrer de Marià Labèrnia, 61 ; passatge del Dipòsit, 14b. Bateria antiaèria del Turó de la Rovira, Horta-Guinardó (Barcelona). Codi 083/21.



Figura 15: zona desbrossada amb l'aflorament de roca natural a vista.



Figura 16: àrea de la rasa 8 abans d'efectuar la intervenció.



Figura 17: àrea de la rasa 9 abans d'efectuar la intervenció.



Figura 18: restes d'un paviment de barraca documentats a la rasa 7.



Figura 19: localització de la rasa 8 davant de les restes d'una barraca.



Figures 20 i 21: rasa 8.

Memòria de la intervenció arqueològica al carrer de Marià Labèrnia, 61 ; passatge del Dipòsit, 14b. Bateria antiaèria del Turó de la Rovira, Horta-Guinardó (Barcelona). Codi 083/21.



Figures 22 i 23: rasa 9.



Figures 24 i 25: restes de paviment d'una barraca documentats a la rasa 9.

Memòria de la intervenció arqueològica al carrer de Marià Labèrnia, 61 ; passatge del Dipòsit, 14b. Bateria antiaèria del Turó de la Rovira, Horta-Guinardó (Barcelona). Codi 083/21.



Figura 26: restes d'una canalització del moment de barraquisme del Turó de la Rovira.



Figura 27: aflorament de roca natural a la part baixa de la rampa.



Figura 28: enderroc del mur d'aterassament.

Memòria de la intervenció arqueològica al carrer de Marià Labèrnia, 61 ; passatge del Dipòsit, 14b. Bateria antiaèria del Turó de la Rovira, Horta-Guinardó (Barcelona). Codi 083/21.



Figures 29 i 30: fotografia anterior i posterior a la neteja i excavació de la rasa 10 al primer tram de la rampa.



Figura 31: part superior de la rampa un cop desbrossada.



Memòria de la intervenció arqueològica al carrer de Marià Labèrnia, 61 ; passatge del Dipòsit, 14b. Bateria antiaèria del Turó de la Rovira, Horta-Guinardó (Barcelona). Codi 083/21.



Figures 32 i 33: cala 11.



Figures 34 i 35: cala 12.



Figures 36 i 37: cala 13.

Memòria de la intervenció arqueològica al carrer de Marià Labèrnia, 61 ; passatge del Dipòsit, 14b.  
 Bateria antiaèria del Turó de la Rovira, Horta-Guinardó (Barcelona). Codi 083/21.



Figura 38: afloraments de roca natural a la zona sud-oest del traçat de la tanca.



Figures 39 i 40: cala 14.



Figures 41 i 42: cala 15.

Memòria de la intervenció arqueològica al carrer de Marià Labèrnia, 61 ; passatge del Dipòsit, 14b. Bateria antiaèria del Turó de la Rovira, Horta-Guinardó (Barcelona). Codi 083/21.



Figura 43: localització de la cala 15 entre les restes d'estructures d'una barraca.



Figures 44 i 45: traçat de la tanca a la zona sud.

Memòria de la intervenció arqueològica al carrer de Marià Labèrnia, 61 ; passatge del Dipòsit, 14b.  
 Bateria antiaèria del Turó de la Rovira, Horta-Guinardó (Barcelona). Codi 083/21.



Figures 46 i 47: rasa 16 realitzada sobre la terrassa de la barraca.



Figura 48: aprofitament de rajoles del carrer.

Memòria de la intervenció arqueològica al carrer de Marià Labèrnia, 61 ; passatge del Dipòsit, 14b. Bateria antiaèria del Turó de la Rovira, Horta-Guinardó (Barcelona). Codi 083/21.



Figura 49: rasa 17.



Figures 50 i 51: restes d'una canalització a la rasa 18.

Memòria de la intervenció arqueològica al carrer de Marià Labèrnia, 61 ; passatge del Dipòsit, 14b.  
 Bateria antiaèria del Turó de la Rovira, Horta-Guinardó (Barcelona). Codi 083/21.



Figures 52 i 53: rasa 19 amb l'aflorament de roca natural a pocs centímetres de la superfície.



Figura 54: rasa 20.

Memòria de la intervenció arqueològica al carrer de Marià Labèrnia, 61 ; passatge del Dipòsit, 14b. Bateria antiaèria del Turó de la Rovira, Horta-Guinardó (Barcelona). Codi 083/21.



Figura 55: rasa 21.



Figura 56: rasa 22.



NOM DEL PROJECTE

INTERVENCIÓ ARQUEOLÒGICA AL CARRER DE MARIÀ LABÈRNIA, 61; PASSATGE DEL DIPÒSIT, 14B. BATERIA ANTIÀERIA DEL TURÓ DE LA ROVIRA

CODI: 083/21

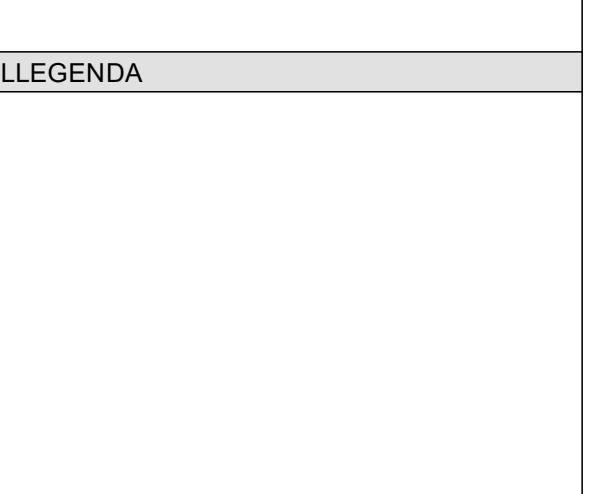
MUNICIPI

BARCELONA

DISTRICTE

HORTA-GUINARDÓ

LLEGGENDA



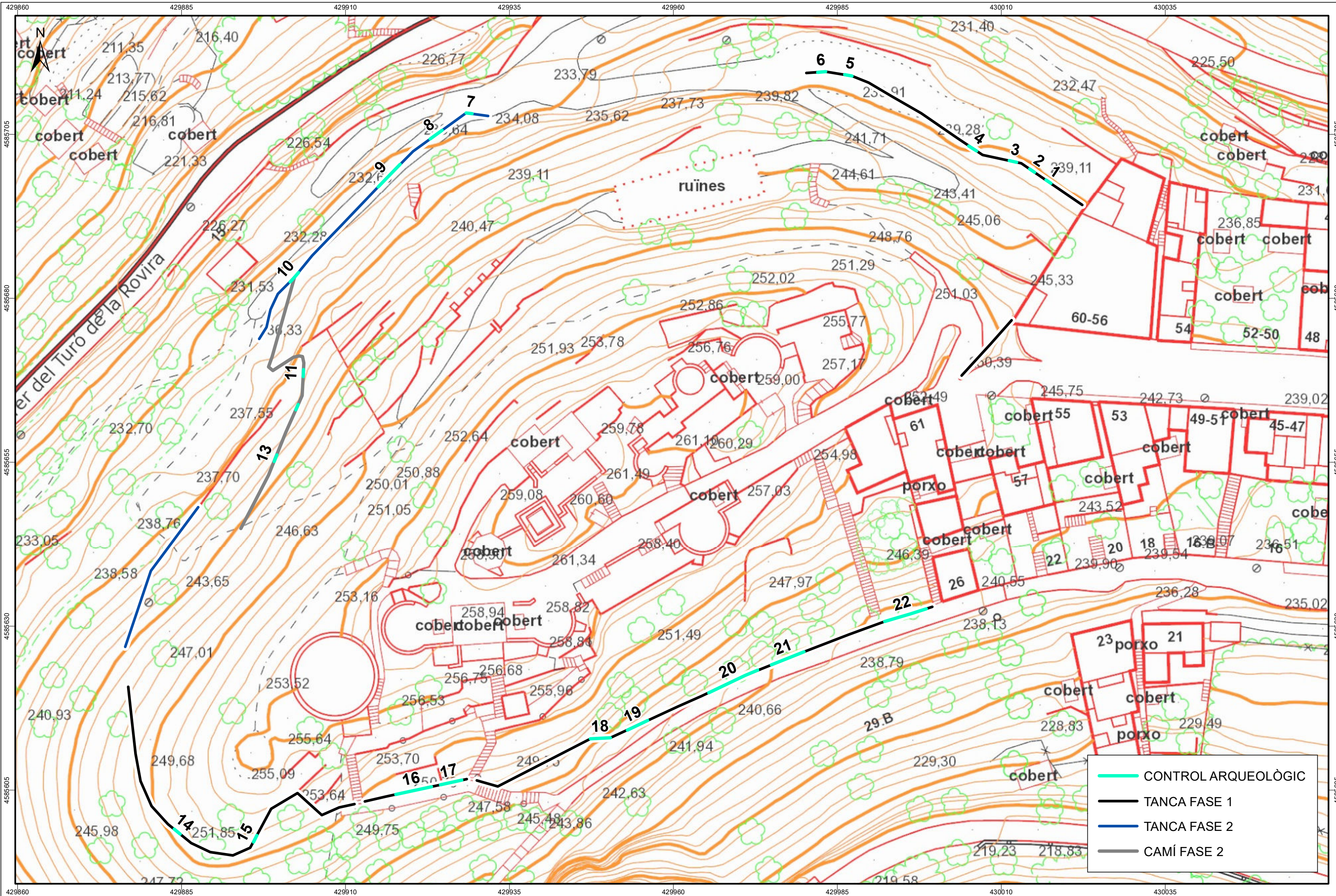
Escala 1:10.000  
originals DIN-A3



BASE CARTOGRÀFICA: ICC www.icc.cat  
PROJECCIÓ UTM FUS 31N / ETRS 89

PLÀNOL NÚM.: 1







429860 429885 429910 429935 429960 429985 430010 430035

4585705 4585680 4585655 4585630 4585605

- CONTROL ARQUEOLÒGIC
- TANCA FASE 1
- TANCA FASE 2
- CAMÍ FASE 2